

# Den nya ekonomiska geografin

Johan Klaesson

# DEN NYA EKONOMISKA GEOGRAFIN

Teori

Empiri

Höghastighetsjärnvägar

## Teori

Sedan slutet av 1980-talet har "rummet" (geografin) fått ny aktualitet inom forskningen

### **Den nya tillväxtteorin** (Romer 1990, 1994, Lucas, 1988)

-Endogen tillväxt (tillväxten genereras inom systemet, modellen, regionen), baserad på "överspillande" kunskap, humankapital

### **Den nya ekonomiska geografin** (Krugman, 1991a, 1991b, 1994, 1996)

→ nobelpris

- Geografisk koncentration är en naturlig följd av stordriftsfördelar (monopolistisk konkurrens), diversitet (mångfald) och transportkostnader

## Teori

Skalfördelar (stordriftsfördelar) existerar på flera olika nivåer (Ohlin, 1933)

1. inom företaget (interna skalfördelar)
2. inom en bransch (lokaliseringsekonomier)
3. branschöverskridande (urbaniseringsekonomier)
4. länkar mellan olika industrier

→ Marknaden behöver ha en viss storlek för att de fasta kostnaderna ska kunna täckas → städer (stora regioner) är geografisk koncentrerade (stora) marknader

## Teori

Städer (stora regioner) viktiga för:

-Möjliggör specialisering och högre produktivitet (arbetsmarknad, mångfald, matchning)

-Marknad för diversifierade tjänstesektorer (matchning)

-Robusthet över konjunkturcykel (branschkriser)

-Nya företag (nya branscher, specialiserad efterfråga)

-Städer alltmer viktiga:

1. Tjänstebranschernas tillväxt (transportkostnader)

2. Kunskapsintensiva branscher ("överspillande" "tyst" kunskap)

## Teori

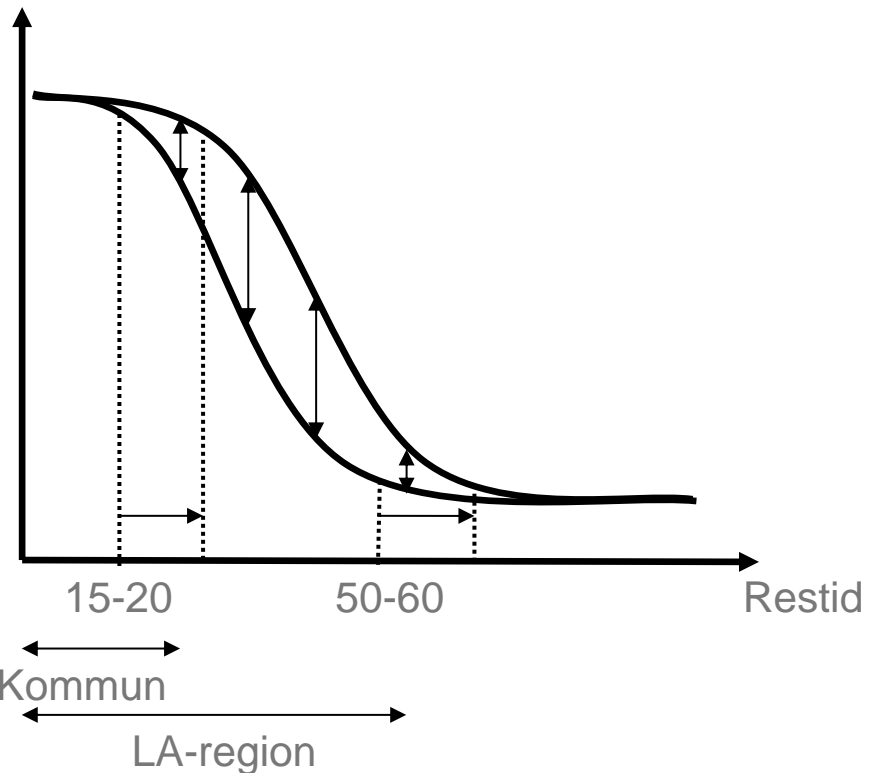
### Regioner (definierade efter marknaders räckvidd)

Funktionella regioner (Arbetsmarknadsregioner, LA-regioner, Funktionella analysregioner, FA)

- En lokal arbetsmarknad (LA-region)
- En lokal tjänstemarknad för hushåll
- En lokal tjänstemarknad för företag
  
- Regionförstoring innebär att regioner växer antingen geografiskt eller genom omflyttning av befolkning och verksamheter
  
- Geografiskt växer regioner genom bättre infrastruktur

## Effekt på pendlingsbenägenhet vid förbättrade resmöjligheter (bättre infrastruktur, bättre kollektivtrafik)

Benägenhet  
att pendla



Effekten är störst där  
kurvan är brantast

Regionförstoring

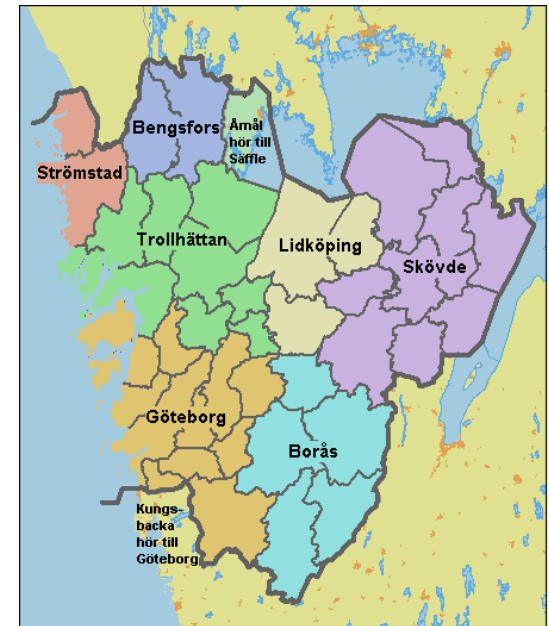
# Utveckling i Västsverige



1970:  
31 regioner



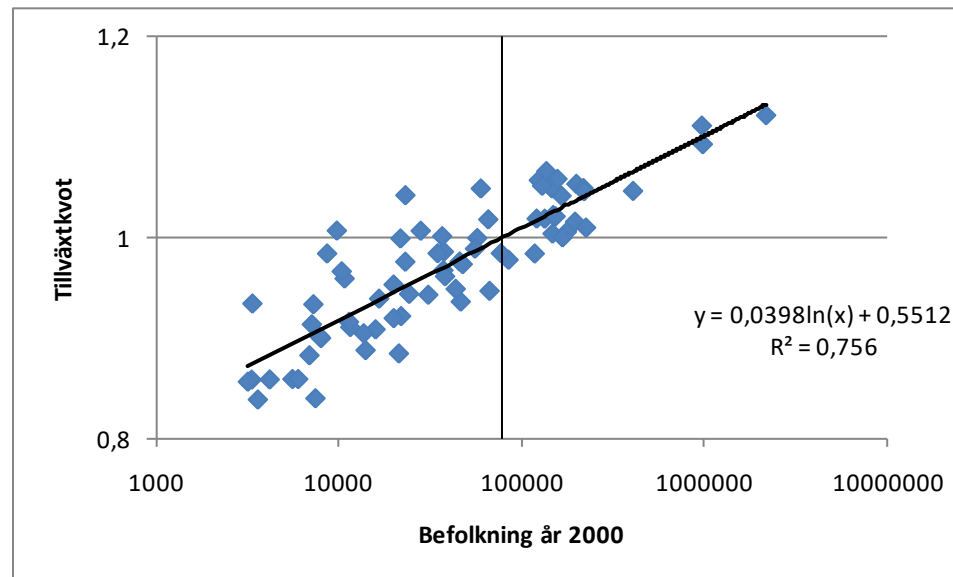
1990:  
13 regioner



2002:  
8 regioner



## Storlek och tillväxt

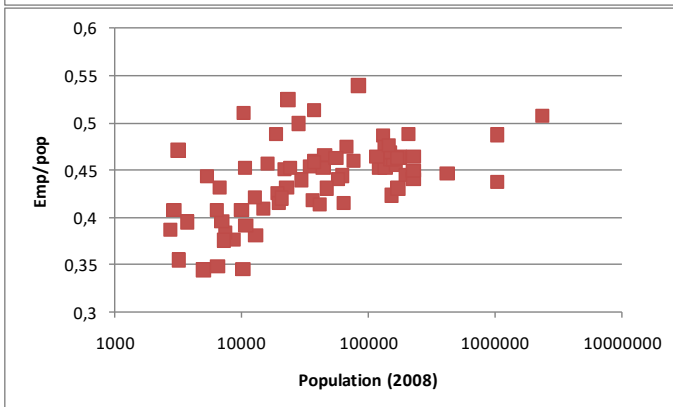
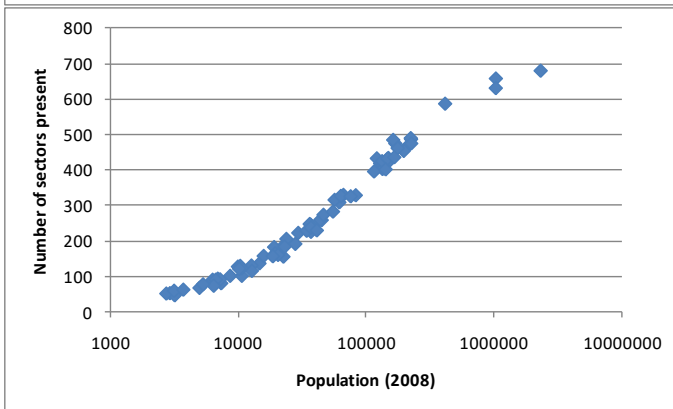
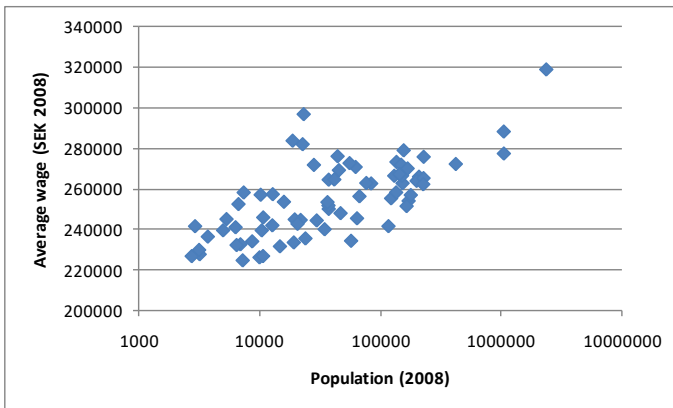


Befolkning större än 80 000 → förväntad tillväxt

Befolkning mindre än 80 000 → förväntad tillbakagång

## Korrelationer

1. Befolkning och löner
2. Befolkning och diversitet (mångfald)
3. Befolkning och sysselsättning



# Höghastighetsjärnvägar

Kan bidra till:

- Regionförstoring (i en ny skala pga. höga hastigheter)

- Tillväxteffekter

- Geografisk spridning av tillväxteffekter

- Tillväxteffekter kommer alla regioninvånare till del (även om de inte utnyttjar höghastighetjärnvägen)

# Höghastighetsjärnvägar

Förutsättningar för positiva effekter:

- Stationsläge (ju centralare läge desto större effekt)
- Planering runt stationerna 1: uppkoppling mot annan kollektivtrafik och tillgänglighet för bilar, parkering etc.
- Planering runt stationerna 2: Täta miljöer av verksamheter och boende
- Regionförstoringseffekter för "mellanliggande" regioner uppstår först när regioner kopplas samman (begränsade effekter vid etappvisa investeringar)



JÖNKÖPING UNIVERSITY  
*International Business School*